

**Franciszkańska miłość do świata – 1 godz.**  
Jan Kasprowicz, *Hymn św. Franciszka z Asyżu*,  
Leopold Staff, *O miłości wroga*

Poznanie najważniejszych elementów postawy franciszkańskiej oraz odnajdywanie jej w wybranych utworach Jana Kasprowicza i Leopolda Staffa to cel tego spotkania.

### Postawa franciszkańska



**Franciszkanizm** – tendencja w literaturze 1. ćwierci XX w., nawiązująca do św. Franciszka z Asyżu. Był reakcją na symbolizm i nietzscheanizm, przede wszystkim na koncepcję nadczłowieka. Moralnym i estetycznym ideałem franciszkanizmu był człowiek prosty, bliski natury, aprobujący świat i cieszący się nim, religijny. Poezja w duchu franciszkańskim charakteryzowała się prostotą języka. Preferowano takie formy poezji, jak: pieśń, kantyczka, hymn.

Na podstawie: Michał Głowiński, *Franciszkanizm [w:] Słownik terminów literackich*, pod red. Janusza Sławińskiego, Wrocław 2002, s. 166.

Giotto, *Kazanie św. Franciszka do ptaków*, 1302.

<https://wolnelektury.pl/katalog/lektura/hymny-hymn-sw-franciszka-z-asyzu.html> - link do utworu

Jan Kasprowicz, *Hymn św. Franciszka z Asyżu*

Omawiany utwór zawarty w cyklu „Salve Regina” jest świadectwem przełamania kryzysu wiary i skierowanego przeciw bogu prometejskiego buntu, które przeistaczają się w przesiąkniętą chrześcijańskim duchem pokorną akceptację tego, co niesie życie.

Utwór jest hymnem, co wskazane zostało już w jego tytule – czyli gatunkiem o charakterze pochwalnym oraz o wzniosłej, uroczystej atmosferze. Dzieła tego typu kierowane są zazwyczaj do Boga, nieprzeciętnych postaci, ale także promują idee, koncepcje lub konkretne wydarzenia. Omawiany hymn złożony jest z piętnastu zwrotek o zróżnicowanej liczbie wersów oraz zgłosek – budowa jest więc nieregularna.

Poeta zastosował lirykę maski – jego własne przeżycia i poglądy na temat Stwórcy ukryte są pod postacią św. Franciszka z Asyżu. Podmiot liryczny wypowiada się w pierwszej osobie liczby pojedynczej, co jest z kolei elementem liryki bezpośredniej. Dodatkowo, pojawiają się także cechy liryki inwokacyjnej – występują apostrofy (I słucham szeptów, któreś dał nam, Panie, Bądź pochwalony, Rozdawco Cierpienia!, O bracie mój, księżycu! o siostry me, gwiazdy!, O ziemio, siostrzo moja, żadna krwi i hańby, O róże, siostry moje, o najmilsze dzieci kochającego Twórcy).

Tytuł utworu wskazuje, że Jan Kasprówic w swoim ostatnim etapie tworzenia, silnie inspirował się filozofią św. Franciszka z Asyżu. Poeta opisuje swoją drogę do pogodzenia się z Bogiem właśnie poprzez postać Świętego, z którym utożsamiać można podmiot liryczny.

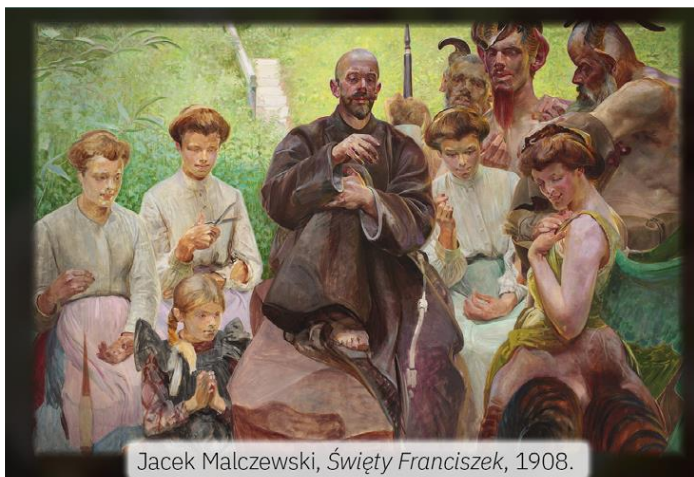
W młodości był pełen buntu, nie godził się na istniejący porządek świata i konieczność podporządkowywania się panującym regułom. Ignorował słowa Stwórcy, choć dostrzegał jego istnienie w otaczającej go rzeczywistości. Nie wahał się też bluźnić i lekceważyć jego nauki, był pozbawiony pokory, nie wierzył w miłosierdzie.

Wraz z upływem czasu, podmiot liryczny zmienił jednak swoje poglądy. Nauczył się akceptować świat i z godnością stawiać czoła przeciwnościom losu, a także przyjmować to, czego zmienić nie może. Życie jest pełne tylko wtedy, gdy doświadczamy w nim szerokiej gamy emocji – nie ma więc radości bez smutku, szczęścia bez bólu, spełnienia bez tęsknoty. Osoba mówiąca głosi także pogląd, że nie należy nadmiernie skupiać się na dobrach materialnych – luksusy oddalają człowieka od jego sfery duchowej, marnują energię, a jednocześnie są nietrwałe, przemijające i ulotne – nie zabierzemy ich ze sobą po śmierci.

Święty Franciszek odnalazł Boga właśnie po tym, jak porzucił posiadany majątek i skoncentrował się w pełni na jego poszukiwaniu. Ludzie gromadzący bogactwa i porzucający Stwórcę, na Sądzie Ostatecznym trafiają do piekieł, gdzie zostanie wymierzona sprawiedliwość. Podmiot, który skierował się ku naturze, doskonałemu w swojej formie światu, liczy na łaskę i wybaczenie grzechów. Nawołuje wszelkie stworzenie do takiego samego postępowania oraz do wysłuchania jego dziękczynnej pieśni.

Osoba mówiąca nie jest pozbawiona wad i wciąż się myli, ale wierzy w miłosierdzie i dobro Boga, który daje ludziom hojne dary i mądre słowo. Prosi go też o siłę, która pozwoli mu na podejmowanie prawidłowych decyzji i wyborów. Akceptuje bezwarunkowo także cierpienie, jako nierozłączny element życia człowieka.

Hymn św. Franciszka z Asyżu to wyraz wdzięczności wobec Boga, pogodzenia się z losem i odnalezienia miłości i dobra. Poeta, po wielu latach wewnętrznej walki, w końcu zaakceptował słowa Stwórcy oraz świat w istniejącej formie, wraz z pełną paletą emocji – od szczęścia, po cierpienie – ponieważ jedno nie istnieje bez drugiego.



**Zadanie proponowane:**  
udowodnij, że sposób prezentacji świętego na obrazie koresponduje z wierszem Jana Kasprówicza.

Leopold Staff, *O miłości wroga*

Tyś mnie spotwarzył, bracie, tyś proch mi cisnął w oczy -  
Jam twarz swą w źródle umył, w tobie się dusza mroczy.

Tyś mnie zasmucił, bracie, tyś płaszcz mi zdarł na mrozie -  
Jam piękną swą nagość ujrzał, twa dusza marznie w grozie.

Tyś mnie przestraszył, bracie, twa dłoń mi spichrze pali -  
Ja żebrząc pokory się uczę, twa dusza na głód się żali.

Tyś mnie ukrzywdził, bracie, tyś zranił moją miłą -  
Jam ją pokochał bardziej, twej duszy krwi ubyło.

Tyś cios mi zadał w duszę, co miłość swą ci dała -  
Jam bolem się oczyścił, a dusza twa skonała.

Klękniemy razem, bracie... Mogiła się otwarła -  
Módlmy się za twą duszę, co nieszczęśliwie zmarła.

**Dystych** – strofa dwuwiersowa o parzystych rymach (aa, bb, cc...).

**Antyteza** – inaczej przeciwstawienie; środek stylistyczny polegający na zestawieniu dwóch wypowiedzi o przeciwstawnym znaczeniu. Jej celem jest najczęściej uzyskanie silniejszej wymowy całego tekstu lub jego fragmentu.

Tytuł utworu nawołuje do słów Chrystusa, ukazując na czym polega istota bezwarunkowej miłości. Staff zaprezentował dojrzałość religijną wzorowaną na filozofii św. Franciszka. Franciszkanizm jest więc obecny w niektórych utworach Leopolda Staffa, np. „O miłości wroga”.